

1. Contexte

La Préfecture de la Seine-Maritime a prescrit par arrêtés préfectoraux en date du 30 juin 2000 et du 23 mai 2001 l'élaboration du Plan de Prévention des Risques Inondations (PPRI) pour les bassins versants de l'Austreberthe et du Saffimbec. Ce PPRI concerne 32 communes, dont 3 communes du territoire intercommunal : Croix-Mare, Mesnil-Panneville et Saint-Martin-de-l'If (Fréville).

Au terme de plusieurs années de concertation et d'élaboration de ce PPRI, les services de l'Etat ont engagé la procédure de consultation des Personnes Publiques Associées avec enquête publique. La Communauté de Communes Yvetot Normandie a été consultée par courrier daté du 09 décembre 2019, reçu le 12 décembre 2019. Une réponse avec une analyse technique avait été apportée avec la délibération du 13 février 2020.

La première version du PPRI transmise comportait des erreurs matérielles que les services de l'Etat ont corrigé. En conséquence, la procédure de consultation des Personnes Publiques Associées a été relancée et la Communauté de Communes a été consultée par courrier daté du 14 septembre 2020, reçu le 18 septembre 2020.

Cette deuxième version donne des réponses suite aux observations transmises lors de la première consultation en février.

Après étude des documents fournis, ainsi que des avis des communes, voici ci-après les remarques sur le projet.

2. Remarques sur le projet de PPRI

CROIX-MARE et MESNIL-PANNEVILLE

Rien à signaler.

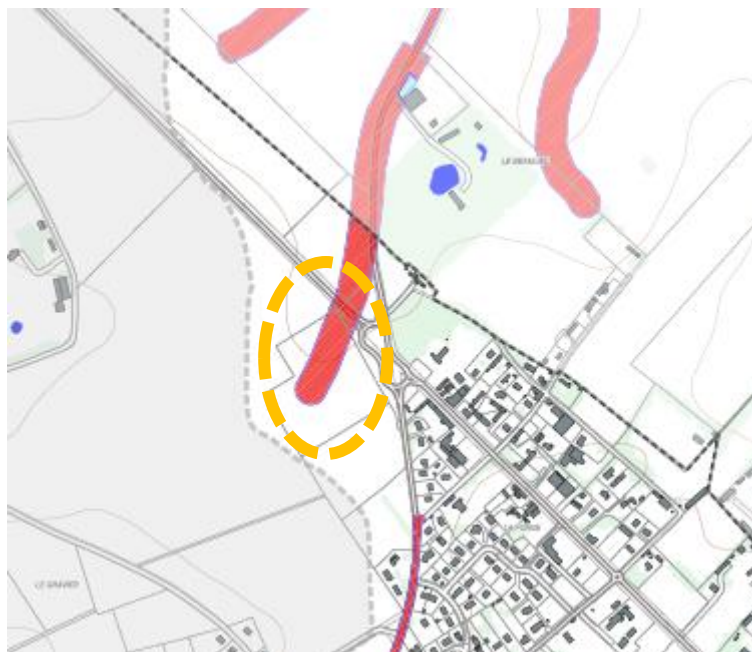
SAINT-MARTIN-DE-L'IF

Il existe quelques erreurs cartographiques dans la note de présentation :

- Page 48 : Blacqueville et Bouville sont membres de la Communauté de Communes Caux Austreberthe
- Page 50 : Fréville n'est pas membre du SIRAS

COMMUNAUTE DE COMMUNES YVETOT NORMANDIE

Il existe une erreur de zonage sur la Commune de Croix-Mare. En effet, au niveau du rond-point de la RD6015, une zone d'activités est en cours de création. Cette zone a été validée par le PLUi ainsi que par les services de l'Etat dans le cadre du dossier loi sur l'eau et d'un permis d'aménager. Le zonage rouge/aléa fort n'est de fait pas justifié au vu de la situation et de la topographie du lieu. Un zonage bleu clair/aléa faible serait plus pertinent.



Également, la Communauté de Communes maintient sa précédente remarque concernant la concordance entre les différents PPRI. En effet, les deux PPRI ont connu une élaboration quasi similaire en termes de délais, le PPRI Rançon-Fontenelle venant d'être récemment approuvé. Un ajustement des risques/aléas en limite de périmètres permettrait une meilleure compréhension des cartes et une meilleure appropriation du risque par les services instructeurs et par les habitants du territoire.